

Občianske združenie



**Výročná správa
2011**

Občianske združenie Brána do života vzniklo na základe iniciatívy pani Márie Prieložnej dňa 23. februára 2000. Jej hnacím motorom ako matky bola túžba zabezpečiť čo najväčšiemu počtu opustených, alebo inak poznačených detí, život plný farieb, lásky a bezpečia.

Túto ideu prezentovala aj 1. marca 2001 pri otvorení nášho najväčšieho projektu Krízového centra Brána do života v Petržalke, kedy na otázku prečo sa rozhodla pre vybudovanie práve takéhoto zariadenia, odpovedala: „Neviem pochopiť človeka, ktorý dokáže ublížiť bezbrannému dieťaťu“. Myslím, že mnohí z nás majú tento pocit, ale len ona, ako jedna z mála, dokázala dať svojmu postoju reálnu podobu.

Občianske združenie Brána do života - ako dobrovoľná nezisková organizácia s cieľom poskytovať sociálne služby tým občanom, ktorí sa ocitli v sociálnej núdzi, bolo prvým poskytovateľom pomoci daným cieľovým skupinám – matky s deťmi a obeť domáceho násillia v Bratislave.

Hlavným zámerom združenia je pomáhať tým, ktorí to najviac potrebujú. Tento druh pomoci nemá žiadny ziskový charakter a je orientovaný pre tých, ktorí si sami nevedia pomôcť a zabezpečiť primeraný životný štandard v krízovej životnej situácii. Uvedený druh sociálnej služby bol a stále je veľmi aktuálny, čo vyplýva aj z neustále naplnenej kapacity Krízového centra Brána do života a krízového strediska pre mladých dospelých Dom na pol ceste.

Dôvodom poskytovania sociálnej pomoci Občianskeho združenia Brána do života je možnosť pomôcť tam, kde pomoc chýba alebo je nedostatková. Naša činnosť je neziskového charakteru.

Činnosť Občianskeho združenia Brána do života je opodstatnená vzhľadom k regionálnym potrebám. Kapacita objektu je neustále vyťažená a dopyt po našich službách vyšší, než často dokážeme uspokojiť. Aktívne spolupracujeme s odbormi sociálnych služieb jednotlivých mestských častí v Bratislave. Taktiež spolupracujeme aj s inými zariadeniami podobného typu v BSK, ale aj v iných krajocho, nakoľko typ tejto služby si v niektorých prípadoch uvedené vyžaduje /ak je potrebné umiestnenie ženy od tyrana čo najďalej od miesta jej bydliska, alebo umiestnenie odchovanca detského domova, ktorý má sociálne zázemie v bratislavskom kraji/. Primárne pracujeme a poskytujeme starostlivosť najmä klientom z územia Bratislavského kraja.

Odbory sociálnych služieb, úrady práce a iné predmetné inštitúcie s nami intenzívne spolupracujú pri umiestňovaní klientov.

Občianske združenie Brána do života poskytuje svoje služby v objektoch bývalej materskej školy, ktoré má v dlhodobom prenájme od mestskej časti Bratislava – Petržalka do roku 2021 - bezplatne.

Občianske združenie Brána do života zriadilo v súlade so zákonom NR SR č. 448/2008 Z. z. o sociálnych službách a o zmene a doplnení zákona č. 455/1991 Zb. o živnostenskom podnikaní v znení neskorších predpisov a v zmysle zákona č. 305/2005 Z. z. o sociálnoprávnej ochrane detí a o sociálnej kuratele a o zmene a doplnení niektorých zákonov v znení neskorších predpisov a na základe akreditácie:

- **zariadenie núdzového bývania** s kapacitou 19 miest s celoročným poskytovaním starostlivosti,
- **útulok podľa** s kapacitou 5 miest s prechodným poskytovaním starostlivosti,
- **zariadenie dočasnej starostlivosti o deti podľa** s kapacitou 6 miest
- **krízové stredisko pre mladých dospelých v kríze podľa** s kapacitou 21 miest s celoročným poskytovaním starostlivosti
- **Detský domov** s kapacitou 6 miest

Chceli by sme zo srdca poďakovať všetkým, ktorí podporili aktivity Občianskeho združenia Brána do života v roku 2011 a nielen im, ale aj tým, ktorí nás podporovali celých 10 rokov našej existencie, či už to boli malé či väčšie finančné dary, menšie či väčšie projekty, ale rovnako aj všetkým dobrovoľným spolupracovníkom, všetkým dobrým ľuďom, ktorým nie sú ľahostajné osudy ľudí, ktorí sa ocitli v krízovej životnej situácii.

PodĎakovanie za spoluprácu patrí aj :

Ministerstvo práce, sociálnych vecí a rodiny
Fond sociálneho rozvoja
Európsky sociálny fond
Bratislavský samosprávny kraj
Úrady práce sociálnych vecí a rodiny v Bratislave
Ústredie práce, sociálnych vecí a rodiny v Bratislave

Vám všetkým menovaným aj nemenovaným patri naše veľké a úprimné

Ď A K U J E M E

A nezabúdajme:

„Len život, ktorý žijeme pre ostatných, stojí za to.“
(Albert Einstein)

Orgány občianskeho združenia Brána do života

SPRÁVNA RADA

predseda **Mgr. Braňo Prieložný**
členovia MUDr. Stanislav Janota
 JUDr. Gabriela Janíková
 Mgr. Katarína Štepková

Štruktúra zamestnancov OZ Brána do života

štatutárny zástupca, riaditeľka OZ
ekonómka, účtovníčka

Mgr. Viera Stráňavová / interne
Bc. Janka Prelovská / externe

Krízové centrum:

Riaditeľka KC a DeD

Mgr. Gabriela Cabanová/ interne

SOCIÁLNY ÚSEK :

sociálna pracovníčka
sociálna pracovníčka
psychológ , terapeut
psychológ

Mgr. Monika Kakalíková/ interne
Mgr. Petronela Blahovcová/ interne
Mgr. Barbara Bohony / interne
Mgr. Štefan Vanko /externe

ÚSEK VÝCHOVY

vychovávateľia

PaeDr. Miroslava Jánošíková /interne
Mgr. Eva Adamcová /interne
Mgr. Juraj Muncner

Krízové stredisko Dom na polceste:

Riaditeľka KS dom na polceste
Sociálny pracovník

Mgr. Jana Bahulová / interne
Mgr. Dariusz Gleb/ interne
Mgr. Eva Malgotová / interne
Mgr. Marta Špaleková / externe
MUDr. Peter Ohrablo

Psychológ, terapeut

Vrátnici

Eva Janečková
Helena Urlandová
Helena Mezeiová

Finančná správa o hospodárení za rok 2011

Príjmy za rok 2011	319 699,00 €
1. Účelovo viazané prostriedky :	171 362,00 €
- Finančné dotácie poskytnuté BSK Bratislava	
- Dotácia ÚPSV a R	
2. Ostatné príspevky	
- Príspevky z podielu zaplatenej dane 2 %	12 456,00 €
3. Príspevky od fyzických osôb	123 859,00 €
- Príspevky od klientov KC	
- Príspevky od klientov DpC	
- Príspevky od fyzických osôb – ostatné	
Ostatné príspevky a dary právnických osôb	10 009,00 €
Iné ostatné výnosy	2 013,00 €
Výdavky za rok 2011	357 564,00 €
Spotreba materiálu	15 286,00 €
- Spotrebný materiál a kancelársky materiál	
- Potraviny	
- Odevy	
- Drogeria	
- Školské potreby	
Spotreba energie a ostat. neskladovateľ. dodávok	46 992,00 €
Opravy a udržovanie	2 046,00 €
Cestovné	258,00 €
Náklady na reprezentáciu	157,00 €
Služby v tom :	43 342,00 €
- Telefonické poplatky	
- Stravné služby	
- UPC, Internet, Poštovné	
- Odvoz odpadu	
- Školenia a tréningy	
- Poštovné	

- Letný pobyt dieťaťa
- Školské výlety
- Školské poplatky
- Osobné potreby pre dieťa
- Pestúnska rodina
- Poistenia budov a dopravných prostriedkov
- Vreckové
- Lekár – poplatky
- Ostané služby

Ostatné náklady 956,00 €

Dary fyzickým osobám 28 214,00 €

Mzdové náklady a zákonné sociálne náklady 218 693,00 €

Odpisy 1 620,00 €

Hospodársky výsledok za rok 2011 - 37 865,00 €

Stav krátkodobých záväzkov k 31.12.2011 10 855,00 €

Dodávatelia

Zamestnanci 704,00 €

Zúčtovanie s inšt.soc.zabezp.

Daňové záväzky

Ostatné záväzky 10 151,00 €

Stav dlhodobých záväzkov k 31.12.2011 2 077,00 €

Priemerný počet zamestnancov

zamestnaných na trvalý pracovný pomer 15,90

Fyzický stav zamestnancov k 31.12.2011 17

Účtovníctvo je vedené podvojne v zmysle platných zákonov a účtovnej osnovy pre neziskové organizácie.



Krízové stredisko pre mladých dospelých v kríze

Dom na pol ceste

Krízové stredisko Dom na pol ceste vznikol ako tretí projekt občianskeho združenia Brána do života. Samotný vznik Krízového strediska Dom na pol ceste bol inšpirovaný ideou zriadiť nie ďalšiu ochrannú inštitúciu, ale vytvoriť prostredie čo najviac sa približujúce realite skutočného domova a podporuje autonómiu mladých dospelých. Filozofiou zariadenia je rozvíjať samostatnosť mladých ľudí, podporovať ich vlastné schopnosti a poskytnúť pomocnú ruku pri zapojení sa do bežného života. Dom na pol ceste poskytuje sociálnu pomoc a všeobecne prospešné služby podľa platnej legislatívy (zb. zákonov č. 305/2005) najmä: bývalému klientovi detského domova, reedukačného domova pre mládež, ktorému sa zrušila ochranná ústavná výchova po dosiahnutí jeho plnoletosti, resocializačného zariadenia a mladým dospelým v kríze. Veková hranica klientov krízového strediska Dom na pol ceste je vymedzená vo veku od 18 rokov.

Predmet činnosti

Krízové stredisko Dom na pol ceste poskytuje:

1. bývanie na základe zhodnotenia celkovej situácie klienta
2. sociálne poradenstvo:
 - plánovanie a realizácia krokov spolu s klientom, ktoré sú potrebné na riešenie vzniknutého problému;
 - zistenie rozsahu, charakteru a príčin vzniku sociálnej núdze a poskytovanie informácií o možnostiach jej riešenia;
 - usmernenie klientov pri voľbe a uplatňovaní foriem sociálnej pomoci, v prípade potreby sa odporučí poskytnutie odborných poradenských služieb špecializovanými inštitúciami
3. sociálnu prevenciu, psychoterapiu a krízovú intervenciu (za odbornej spolupráce s psychológom a psychoterapeutkou):
 - odborná činnosť zameraná na predchádzanie a na zabraňovanie príčin vzniku, prehĺbovania alebo opakovania porúch psychického alebo sociálneho vývinu;
 - formou individuálnej a skupinovej psychoterapie, poradenstva a krízovej intervencie sa zameriava na osobnostný rast klientov;
4. osobné vybavenie:
 - ak ho mladý dospelý nemá z dôvodu, že si ho nemôže sám svojim príjmom a príjmom zo svojho majetku zabezpečiť;

Krízové stredisko Dom na pol ceste utvára podmienky:

na pracovné uplatnenie:

- poradenstvo a pomoc pri vyhľadávaní zamestnania;

- poradenstvo a pomoc pri absolvovaní rekvalifikačných kurzov a zvyšovania si odbornosti, či ďalšieho štúdia;
- na prípravu stravy
- klienti sa stravujú individuálne, pričom majú k dispozícii zariadenú kuchyňu
- každá bunka má svoju vlastnú, okrem toho je zriadená kuchyňa pre spoločné varenie v rámci osvojovania si zručností;
- na ďalšie individuálne potreby každého klienta

Krízové stredisko Dom na pol ceste je:

- mimovládna nezisková organizácia pre podporu mladých dospelých v kríze: po ukončení ústavnej starostlivosti, z reedukačného domova pre mládež a resocializačného zariadenia
- poskytovateľ sociálnej pomoci a všeobecne prospešných služieb podľa platnej legislatívy (zb. zákonov č. 305/2005) mladým dospelým v kríze. Veková hranica klientov krízového strediska Dom na pol ceste je od 18. roku života
- držiteľ akreditácie udelenej MPSVaR SR, číslo spisu 14211/2006 – I/21AK

Terapeutická skupina pre abstinujúcich drogovovo závislých

Úspešne pokračujeme v práci s terapeutickou skupinou pre abstinujúcich drogovovo závislých. Podporná terapeutická skupina je dôležitým preventívnym faktorom v procese doliečovania drogovovo závislých osôb. Skupina umožňuje vytváranie nových, nie rizikových sociálnych vzťahov a kontaktov, ktoré sú pre abstinujúcich veľmi dôležité. Veľakrát sú títo ľudia nepochopení majoritnou spoločnosťou a preto sa ťažko do nej integrujú. Podporná terapeutická skupina im má pomôcť sa ľahšie začleniť do spoločnosti.

Personálne obsadenie Krízového strediska Dom na pol ceste

Úseky:

riadenia:

riaditeľka Krízového strediska (1)

sociálny a psychoterapeutický :

sociálny pracovník (2) a psychoterapeutka – externé (1)

prevádzkový:

správca – vrátnik (1)

vrátnik

Občianske združenie Brána do života prostredníctvom svojich prevádzok spolupracuje najmä s:

1. orgánmi miestnej štátnej správy
2. samosprávnymi orgánmi
3. políciou
4. zariadeniami sociálnych služieb
5. detskými a reedukačnými detskými domovmi
6. zdravotníckymi zariadeniami
7. ďalšími mimovládnyimi organizáciami
8. resocializačnými zariadeniami

Počas tohto roka sme poskytli rezidenčnú pomoc 60 klientom.

V marci 2010 bol zahájený projekt ESF Fond sociálneho rozvoja s názvom Posilnenie sociálnych zručností a pracovných návykov mladých ľudí v kríze, v rámci opatrenia „ Podpora sociálnej inklúzie, rodovej rovnosti a zosúladenie pracovného a rodinného života v BSK. Jeho hlavnými cieľmi bolo : poskytnúť účinnú a komplexnejšiu podporu sociálnej integrácie klientov, zlepšenie pracovných, sociálnych a komunikačných zručností osôb ťažšie umiestniteľných na trhu práce, napomôcť začleneniu na trh práce osôb s minimálnymi pracovnými skúsenosťami, zvýšiť zamestnateľnosť a záujem o zamestnanie formou tréningových programov, zvýšiť motiváciu a aktivizovať v procese hľadania si práce, či predchádzať sociálnemu vylúčeniu. Projekt bol ukončený v marci 2011.

V marci nás tiež navštívil eurokomisár pre zamestnanosť Lászlo Andor z Bruselu, s vedúcou Zastúpenia Európskej komisie na Slovensku Andreou Elschekovou- Matisovou , s ministrom práce sociálnych vecí a rodiny J.Mihálom a štátnou tajomníčkou MPSVaR Luciou Nicholsonovou. Na záver návštevy eurokomisár vyjadril spokojnosť s čerpaním finančných prostriedkov z európskych fondov a štátna tajomníčka Lucia Nicholsonová ocenila prácu zamestnancov krízového strediska.

Už tradične k nám na jar zavítali na pár dní mladí dobrovoľníci z Európskej dobrovoľníckej mládeže Youth Service Initiative a pomohli pri obnove a revitalizácii našej záhrady. Pri spoločnej práci sa veľa zhováralo, vymieňali sa názory a skúsenosti, vznikli nové priateľstvá, ktoré pomohli ukázať mladým ľuďom v núdzi ich problémy z iného uhla pohľadu, alebo len zažiť šancu stretnúť sa s rovesníkmi z celého sveta .

Aj tento rok sme pokračovali v plánovaných rekonštrukčných prácach na budove nášho zariadenia. Vďaka spoločnosti pána Zapletala sme zrekonštruovali miestnosť pre vrátnikov a vytvorili terapeutickú miestnosť pre psychoterapeuta. Zároveň sa nadviazala spolupráca s psychiatrom, ktorý poskytuje odbornú pomoc a poradenstvo našim klientom.

Naši klienti si zvyšujú, alebo ukončujú vzdelanie vďaka podpore OZ Úsmev ako dar a OZ Deti Dunaja, ktoré poskytujú štipendia.

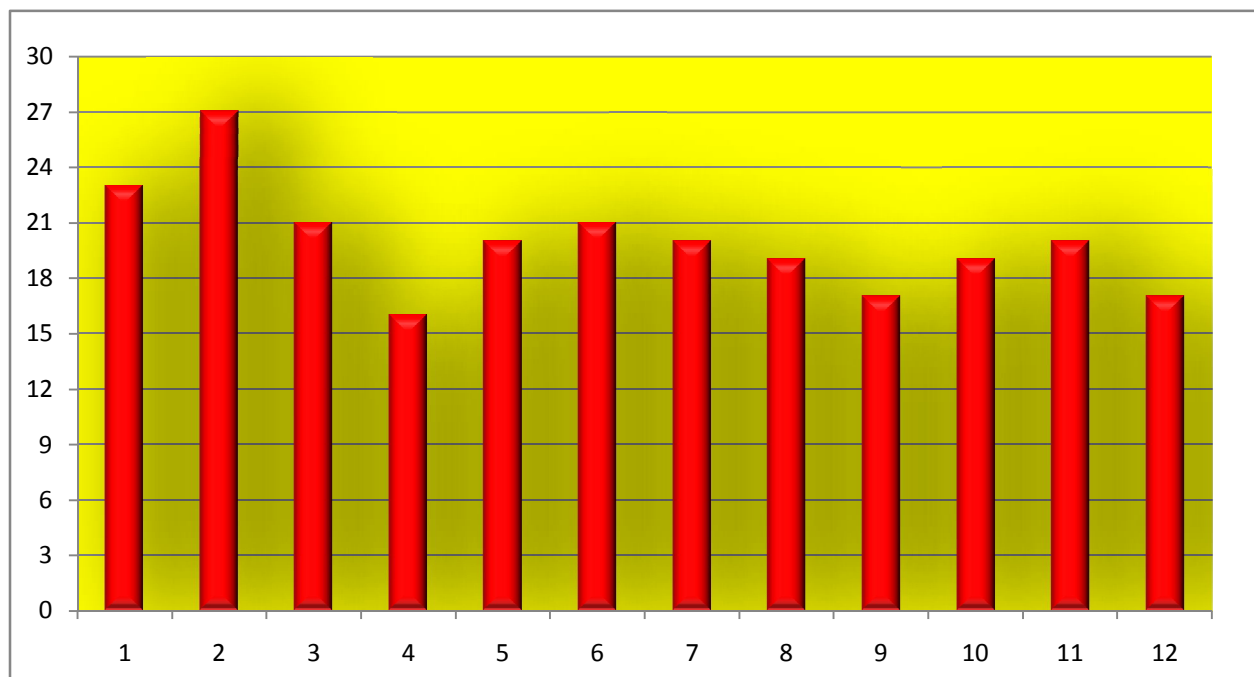
Klienti Krízového strediska Domu na pol ceste sa cez víkend 5.-6. novembra 2011 zúčastnili dvojdňovej expedície s názvom ROZUZLIME SA v Malých Karpatoch. Hlavným cieľom projektu bolo posilnenie sebadôvery a zodpovednosti klientov KS DpC, ich vzájomnej spolupráce a prevzatie vlastnej iniciatívy. Akcia sa konala v spolupráci s O.Z. Štúdio zážitku - Outwardbound Slovensko, ktorá nám poskytla skúsených inštruktorov a takmer všetok potrebný materiál. Za finančnú podporu ďakujeme národnému projektu KomPrax-Kompetencie pre prax, realizovaného Iuventou - Slovenským inštitútom mládeže a podporeného z Európskeho sociálneho fondu.

Dlhoročnému sponzorovi firme Kinstellar Business Services s r.o. a spoločnosti Telekom sme vďačný za vianočné darčeky a spoločnosti Slovpack s.r.o. za finančný príspevok na štedrovečerné menu. Poďakovanie patrí aj spoločnosti LIDL za materiálnu podporu a darčeky pre klientov a spoločnosti Prvá Bratislavská Pekárenská a.s za chutné pekárenské výrobky na vianočný stôl .Na príprave štedrovečerného stola sa podieľali aj zamestnanci SĽUK-u, ktorí sa pre dobrú vec zriekli časti svojich stravných lístkov. Rovnako sa aj zamestnanci firmy Kinstellar Business Services s.r.o. podieľali na vytvorení štedrej vianočnej atmosféry.

S radosťou sme prijali dar od firmy COM.S.I.spol.s.r.o – interierové dvere, ktoré nám pomôžu spríjemniť prostredie nášho zariadenia.

Veľká vďaka patrí aj súkromným osobám, priateľom a dobrovoľníkom krízového strediska.

Počet klientov v zariadení v roku 2011

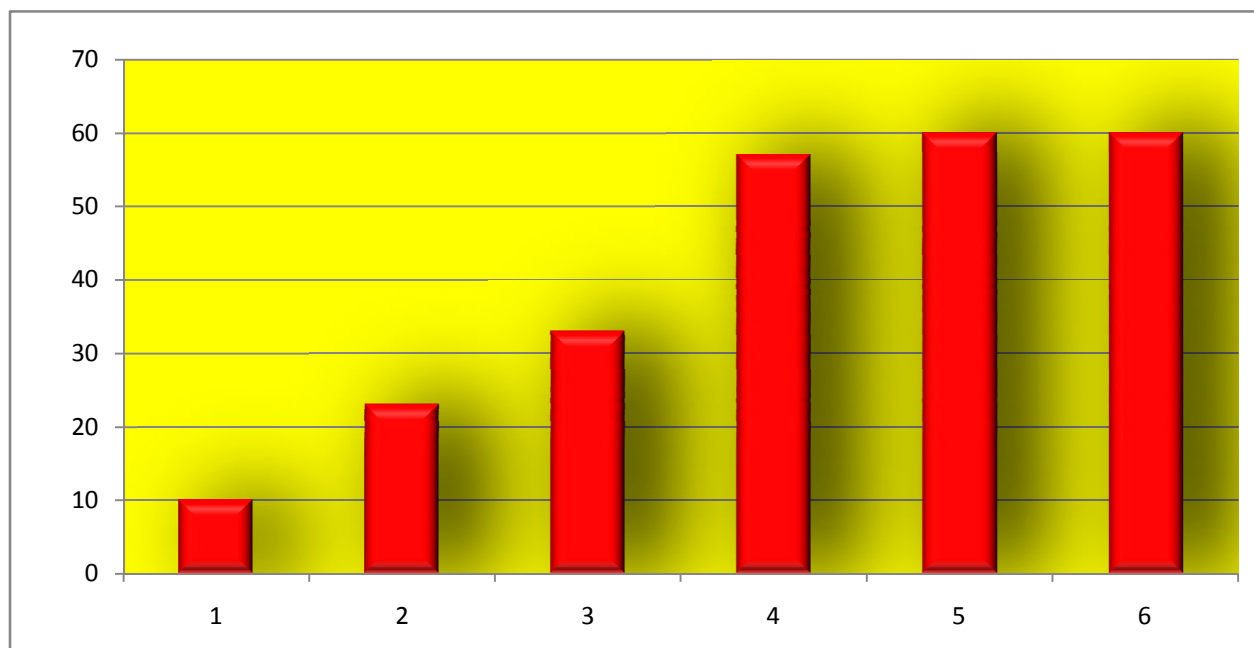


mesiac	počet
1	23
2	27
3	21
4	16
5	20
6	21
7	20
8	19
9	17
10	19
11	20
12	17

Spolu: 240

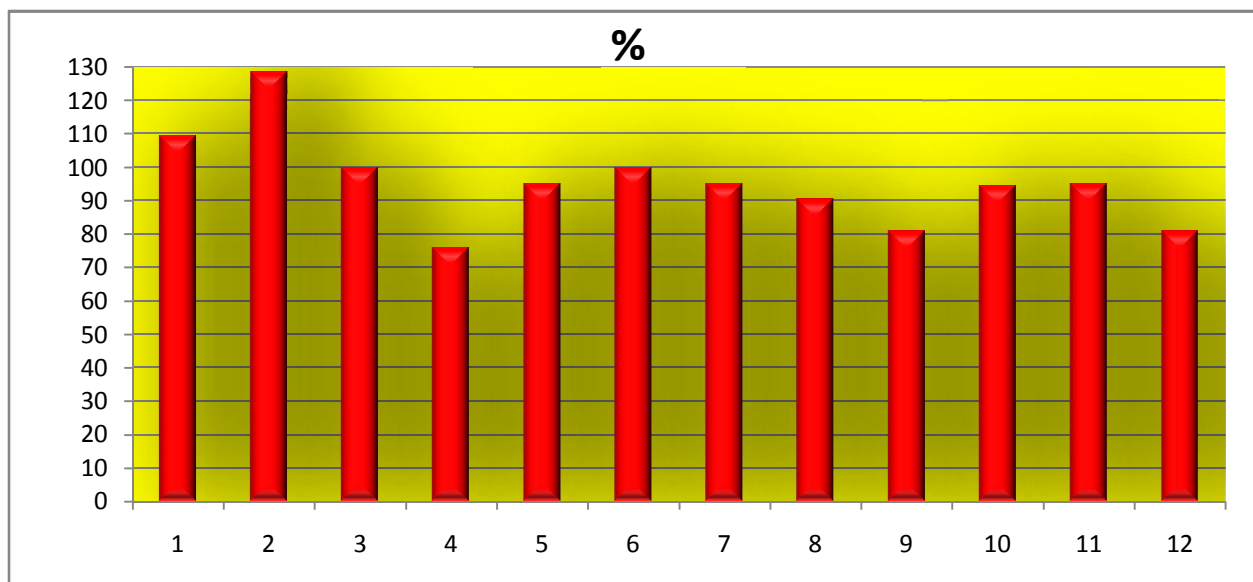
Priemerný počet klientov v zariadení na 1 mesiac je 20

Počet klientov v zariadení v rokoch 2006 – 2011



<u>Rok</u>	<u>Počet klientov</u>
<u>2006</u>	<u>10</u>
<u>2007</u>	<u>23</u>
<u>2008</u>	<u>33</u>
<u>2009</u>	<u>57</u>
<u>2010</u>	<u>60</u>
<u>2011</u>	<u>60</u>

Percentuálne využitie kapacity zariadenia v roku 2011



Mesiac	%
január	109,5
február	128,6
marec	100
apríl	76
máj	95,2
jún	100
júl	95,2
august	90,5
september	81
október	94,5
november	95,2
december	81

1146,7

priemer 95,5%

priemerne využite kapacity zariadenia za obdobie 1. - 12.2011 je 95,5%.

Ambulantná starostlivosť o klientov 01.01 - 31.12.2011

Ambulantní klienti	Sociálna intervencia a poradenstvo	Psychologická podpora a psychoterapia	Špecializované poradenstvo pre abstinujúcich závislých
Muži	161	18	248
Ženy	103	37	182
Deti	0	0	0
Spolu	264	55	430

Počet všetkých intervencií ambulantným klientom :

Telefonická podpora psychologická a sociálna	56
Informovanie klientov / telefonicky / mailom o zariadeniach poskytujúcich sociálne, psychologické, právne služby a podporu na Slovensku/	72
Spolu intervencií	128

V Bratislave, 31.12.2011

Mgr. Jana Bahulová
riaditeľka KS Dom na pol ceste



**Krízové centrum a Detský domov
Brána do života**

Krízové centrum a Detský domov Brána do života

Miesto poskytovania soc. služby : Medved'ovej č. 4

851 03 Bratislava - Petržalka

Hlavné a čiastkové ciele

Občianske združenie Brána do života prevádzkovalo v roku 2010 v súlade so zákonom NR SR č. 448/2008 Z. z. o sociálnych službách a o zmene a doplnení zákona č. 455/1991 Zb. o živnostenskom podnikaní v znení neskorších predpisov a v zmysle zákona č. 305/2005 Z. z. o sociálnoprávnej ochrane detí a o sociálnej kuratele a o zmene a doplnení niektorých zákonov v znení neskorších predpisov a na základe akreditácie:

- 1) **zariadenie núdzového bývania podľa § 29** s kapacitou 19 miest s celoročným poskytovaním starostlivosti,
- 2) **útulok podľa § 26** s kapacitou 5 miest s prechodným poskytovaním starostlivosti,
- 3) **zariadenie dočasnej starostlivosti o deti podľa § 32** s kapacitou 6 miest s prechodným poskytovaním starostlivosti,
- 4) **detský domov podľa § 49** s kapacitou 6 miest s celoročným poskytovaním starostlivosti

Poskytovanie sociálnych služieb prebiehalo v roku 2011 v nezmenenej podobe a v priebehu celého roka 2011 boli tieto zariadenia plne obsadené klientmi, ktorých život, zdravie alebo riadna výchova sú v ohrození. Prevádzka v uvedených zariadení je 24 – hodinová a je zabezpečená odborným personálom.

V roku 2011 sme okrem poskytovania sociálneho poradenstva, krízovej intervencie, právneho poradenstva, asistencie, sociálnej prevencie, psychologickkej a terapeutickkej pomoci, výchovnej starostlivosti, liečebno-výchovnej starostlivosti, nevyhnutnej starostlivosti (stravovanie, bývanie, zaopatrenie) a osobného vybavenia, ak ho klient nemá poskytovali vybrané formy pomoci aj **253 ambulantným klientom**, z toho **sociálnu intervenciu 158 ambulantným klientom** a **psychologickú podporu 95 klientom**. Psychologická a sociálna telefonická podpora bola vyjadrená 340 klientom a informovanie klientov / telefonicky / o zariadeniach poskytujúcich sociálne, psychologické, právne služby a podporu na Slovensku sme poskytli 550 záujemcom.

Hlavným zameraním Krízového centra Brána do života v roku 2011 bolo poskytovanie poradenstva a sociálnej prevencie rodinám v kríze, sanácia rodinného prostredia, odstránenie, resp. zmiernenie traumy spôsobenej týraním alebo zneužívaním a taktiež poskytnutie

a zabezpečenie dočasného bývania pre týrané ženy a matky s deťmi, ako aj tehotné ženy, ktoré sa ocitli v sociálnej núdzi a obetiam obchodovania s ľuďmi.

Motivácia poskytovať sociálnu pomoc

Cieľom Krízové centra a Detského domova Brána do života bolo v roku 2011 poskytovať sociálne služby tým občanom, ktorí sa ocitli v sociálnej núdzi. Krízové centrum Brána do života bolo prvým poskytovateľom pomoci daným cieľovým skupinám – matky s deťmi a obe domáceho násillia v Bratislave. Naším hlavným zámerom je pomáhať tým, ktorí to najviac potrebujú. Tento druh pomoci je orientovaný pre tých, ktorí si sami nevedia pomôcť a zabezpečiť primeraný životný štandard v krízovej životnej situácii. Uvedený druh sociálnej služby bol a stále je veľmi aktuálny, čo vyplýva aj z neustále naplnenej kapacity.

Činnosť Krízového centra a Detského domova Brána do života je opodstatnená vzhľadom k regionálnym potrebám. Kapacita objektu bola v roku 2011 neustále vyťažená a dopyt po našich službách vyšší, než často dokážeme uspokojiť. Aktívne spolupracujeme s odborními sociálnych služieb jednotlivých mestských častí v Bratislave, ktorí nám posielajú klientov /aj ambulantných/. Taktiež spolupracujeme aj s inými zariadeniami podobného typu v BSK, ale aj v iných krajocho, nakoľko typ tejto služby si v niektorých prípadoch uvedené vyžaduje /ak je potrebné umiestnenie ženy od tyrana čo najďalej od miesta jej bydliska/. Primárne pracujeme a poskytujeme starostlivosť najmä klientom z územia Bratislavského kraja.

Príslušné odbory sociálnych služieb a iné predmetné inštitúcie s nami intenzívne spolupracujú pri umiestňovaní klientov.

Cieľová skupina

- matky s deťmi, na ktorých je páchané psychické, fyzické, sexuálne alebo ekonomické násillie,
- ženy, ktoré boli obeťami obchodovania s ľuďmi
- ženy, na ktorých je páchané psychické, fyzické, sexuálne alebo ekonomické násillie,
- deti, na ktorých je páchané psychické, fyzické alebo sexuálne násillie,
- osamelé tehotné ženy v sociálnej núdzi.

- dieťa
 - a) ktorého výchova je vážne ohrozená alebo vážne narušená,
 - b) ktoré je týrané, pohlavne zneužívané a zanedbávané alebo u ktorého je dôvodné podozrenie z týrania, zanedbávania, pohlavného zneužívania a zo šikanovania
 - c) bez akejkoľvek starostlivosti, ak je jeho život alebo zdravie ohrozené

Hlavným zámerom Krízového centra a Detského domova je pomáhať tým, ktorí to najviac potrebujú. Tento druh pomoci je orientovaný pre tých, ktorí si sami nevedia pomôcť a zabezpečiť primeraný životný štandard v krízovej životnej situácii. Uvedený druh sociálnej služby bol aj v priebehu roku 2011 veľmi aktuálny, čo vyplýva aj z neustále naplnenej kapacity Krízového centra a Detského domova Brána do života. Schválená kapacita je 36 miest, ale dopyt po našich službách bol minulý rok neúmerne vyšší ako nám dovoľuje už uvedená kapacita.

V roku 2011 sme poskytli inštitucionálnu starostlivosť a komplexné poradenstvo v Zariadení núdzového bývania sociálnu službu **31 ženám a ich 52 deťom** a v útulku sme poskytli sociálnu službu **8 osamelým ženám**. **Klientiek prijatých z dôvodu domáceho násillia bolo 9 a zvyšok žien malo bytový problém**. Žiadna zo žien sa v tomto roku po ukončení pobytu u nás nevrátila späť k bývalému partnerovi. **Všetkým našich klientkám sa podarilo vyriešiť** svoj problém s bývaním nájdením **vhodného bývania** (ubytovne, podnájom).

Klientky sú s deťmi ubytované v hornej časti objektu v samostatných izbových bunkách + kuchyňa, herňa, jedáleň, pracovňa, sociálne zariadenia, spoločenská miestnosť.

Detský domov Brána do života poskytuje dočasný domov a kompletnú nevyhnutnú starostlivosť 6-tim deťom, ktoré sú tu umiestnené na základe právoplatných rozhodnutí súdu o nariadení ústavnej starostlivosti alebo predbežného opatrenie súdu. Deti sú ubytované v prízemnej časti objektu v samostatných izbách + kuchyňa, pracovňa spoločenská miestnosť, učebňa, hygienické zariadenia, arteterapeutická a terapeutická miestnosť. V roku 2011 sme tu mali umiestnených **4 detí** a máme pre profesionálneho rodiča, u ktorej sa začiatkom roka 2010 presunuli dve deti - súrodenci.

Predpokladané výstupy projektu krátkodobého, dlhodobého charakteru

Výstupy projektu:

Krízové centrum a Detský domov poskytovalo v roku 2011 služby, ktoré sú najmä dlhodobého charakteru.

Krátkodobé výstupy sú minimálne vzhľadom k typu poskytovaných služieb, sú to najmä:

- poskytovanie krízovej intervencie ambulantným klientom,
- poskytovanie pomoci SOS – Zariadenie dočasnej starostlivosti o deti (Stanica opatrovateľskej služby),
- poskytovanie telefonického poradenstva.

Dlhodobé výstupy projektu:

- skvalitnenie života klientom v kríze,
- poskytovanie prístrešia klientom,
- zvýšenie sociálnej adaptability klientov, právneho vedomia, pracovných návykov a pod.,
- dlhodobá psychoterapeutická práca s klientom, zvýšenie sebavedomie klientov,
- štatistické výstupy /počty klientov za rok, vekové aspekty a pod./,
- pomoc klientom pri začlenení sa do života.

Harmonogram realizácie projektu:

Prevádzka Krízového centra Brána do života pracuje v nepretržitom 24-hodinovom režime.

Spôsob merania kontroly a účelnosti v roku 2010:

Odborná činnosť:

- štatistické metódy,
- metódy overenia /skupinová terapia, individuálna psychoterapia, podporné terapeutické metódy, porady, tímové stretnutia/,

Finančné riadenie:

- účtovné riadenie projektov,
- finančné správy členom správnej rady,
- výkaz ziskov a strát,
- výročná správa,
- vyúčtovanie a kontrola prostriedkov VÚC a iných donorov.

V Bratislave, dňa 31.12.2011

Mgr. Gabriela **C a b a n o v á**
riaditeľka Krízového centra a Detského domova

PRVÁ PENZIJA
člen skupiny POŠTOVÁ BANKA



NADÁCIA VÚB

Kaufland

 Európsky **sociálny** fond



Jaga group
VYDAVATEĽSTVO



...T...Com...

 Európsky **sociálny** fond





Úsmev ako dar 
...aby každé dieťa malo rodinu



**VĎAKA VÁM ZOSTÁVAME NA TRHU
POD OSVEDČENOU ZNAČKOU**

Carrefour
Kvalita pre všetkých

